

# 健康経営の取り組み

少子高齢化により労働人口が減少する中、各企業において多様な人財が健康で生き活きと働くことができる職場環境を創造し、エンゲージメントや生産性の向上につなげることが求められています。

パンチ工業は、経営戦略の一環として、社員の健康が経営を支える重要な基盤であるという考えのもと、健康経営宣言・方針を制定し、「健康経営」に取り組んでいます。

## ●健康経営宣言

パンチ工業の最大の財産は「人」であり、「人」こそが経営の源です。そして、一人ひとりの社員が個々の能力を最大限に発揮するためには、何よりも社員やその家族が健康であることが非常に重要だと考えています。

パンチ工業は、世界のモノづくりを支え、いつまでも社会に貢献し続けられるよう、社員のワークライフバランスを最適化し、生き活きと働ける職場環境の実現と、社員のこころと身体の健康づくりに努める健康経営を展開していきます。

パンチ工業株式会社

代表取締役社長 森久保 哲司

## ◆基本方針

パンチ工業は、社員のこころと身体の健康が重要な経営基盤であるとの認識のもと、「働きがい」「働きやすさ」のある職場づくりを推進するとともに、以下の3つの取り組みを中心に、社員の健康の維持増進の取り組みをすすめています。

生活習慣病  
予防

メンタルヘルス  
推進

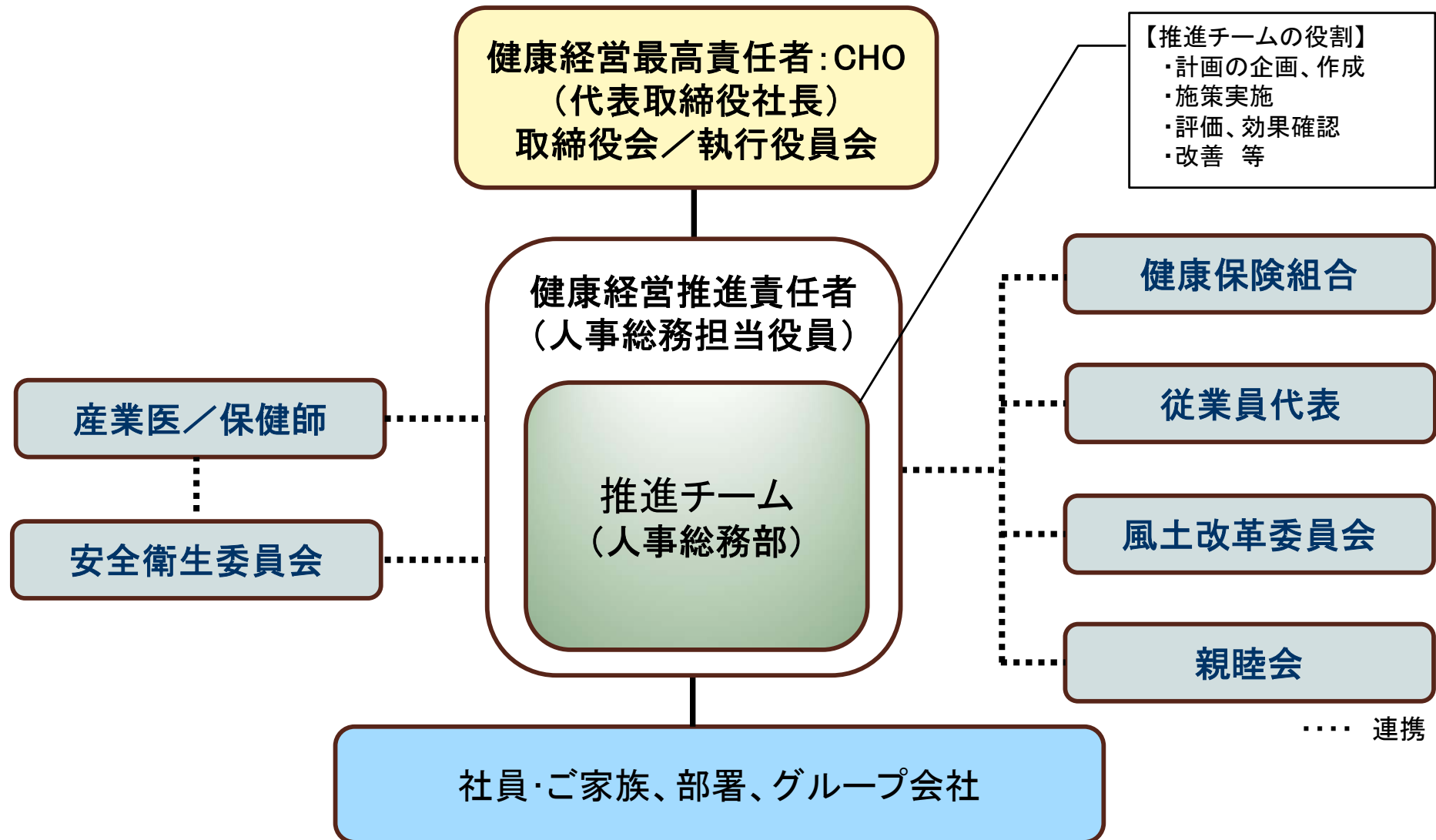
女性の健康  
づくり



# 健康経営の取り組み

## ●健康経営推進体制

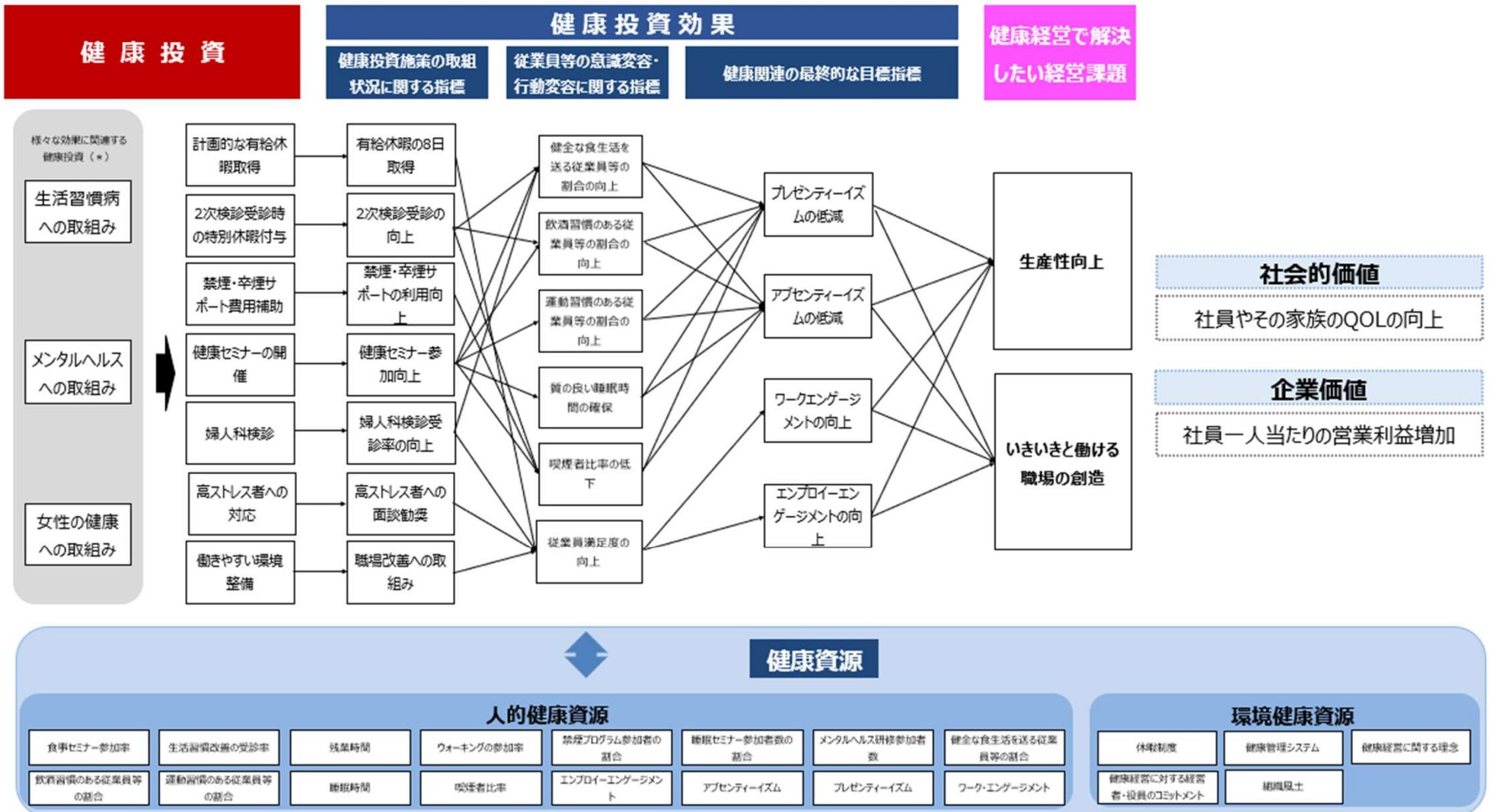
社長をトップとした取締役会・執行役員会のもと、人事総務担当執行役員を推進責任者とした人事総務部の推進チームを中心に、社員の健康保持増進活動に取り組んでいます。



# 健康経営の取り組み

## ●健康経営戦略マップ

当社が、健康経営で解決したい経営上の課題に対して、期待する効果や具体的な取組等を一連の流れで図示しています。基本方針である①生活習慣病予防、②メンタルヘルス推進、③女性の健康づくりへの取り組みにより、健康経営で解決したい経営課題を改善し、社会的価値や企業価値向上を目指します。



# 健康課題の取り組み

## 社員の健康保持増進・生活習慣病予防への取り組み

### ①健康増進

二次検査時の  
特別休暇付与

### ②長時間労働

医師面談を  
義務付け

### ②長時間労働

勤務インターバル  
制度の試行中

### ③禁煙

全社禁煙デーの  
実施

### ①健康増進

保健指導、特別  
保健指導の受診

### ②長時間労働

有給休暇取得率  
70%

### ②長時間労働

有給休暇取得日数  
全員年8日以上  
取得

### ③禁煙

禁煙外来受診への  
費用補助

## 女性の健康づくりへの取り組み

### ①女性の健康

低用量ピルの  
購入補助

### ①女性の健康

AMH検査の  
無料診断

### ①女性の健康

婦人科検診の  
就業時間認定

### ②保健セミナー

・働く女性の健康  
・診断結果の活用  
など

# 健康課題の取り組み

## メンタルヘルスへの取り組み

- ・早期復職支援相談
- ・復職プログラム

- ・復職プログラム

- ・組織分析による  
アクションプランの  
実施

- ・休職者支援

## その他取り組み

健康増進活動として、サークル活動やスポーツイベントなど運動についても推進しています。

- ・各種サークル活動(バスケットボール、バドミントン、フットサルなど)
- ・ボーリング大会
- ・ウォーキングイベント
- ・健康度チェックイベント
- ・健康教室 など



# 健康課題の取り組み

## 健康に関する指標等

健康経営を通じて、生活習慣病予防とメンタルヘルス推進等の社員の健康保持・増進に取り組むことにより生産性・エンゲージメント及び企業価値の向上を目指します。

項目	KPI(指標)	2024年目標	2023年度	2022年度
健康管理関連	定期健康診断:受診率	100%	100%	100%
	平均総実労働時間:H	1900H	2006H 目標値:1950H	1975H 目標値:1990H
	有給休暇:取得率	70%	73.8% 目標値:68%	72.1% 目標値:67%
	ハラスメント教育:参加率	100%	次年度へ延期	100%
	ストレスチェック:受検率	100%	100%	98.5%
	ワーク・エンゲージメント:偏差値		50.0	47.3

※ワーク・エンゲージメントについては、ストレスチェックと同時期による調査での数値。

